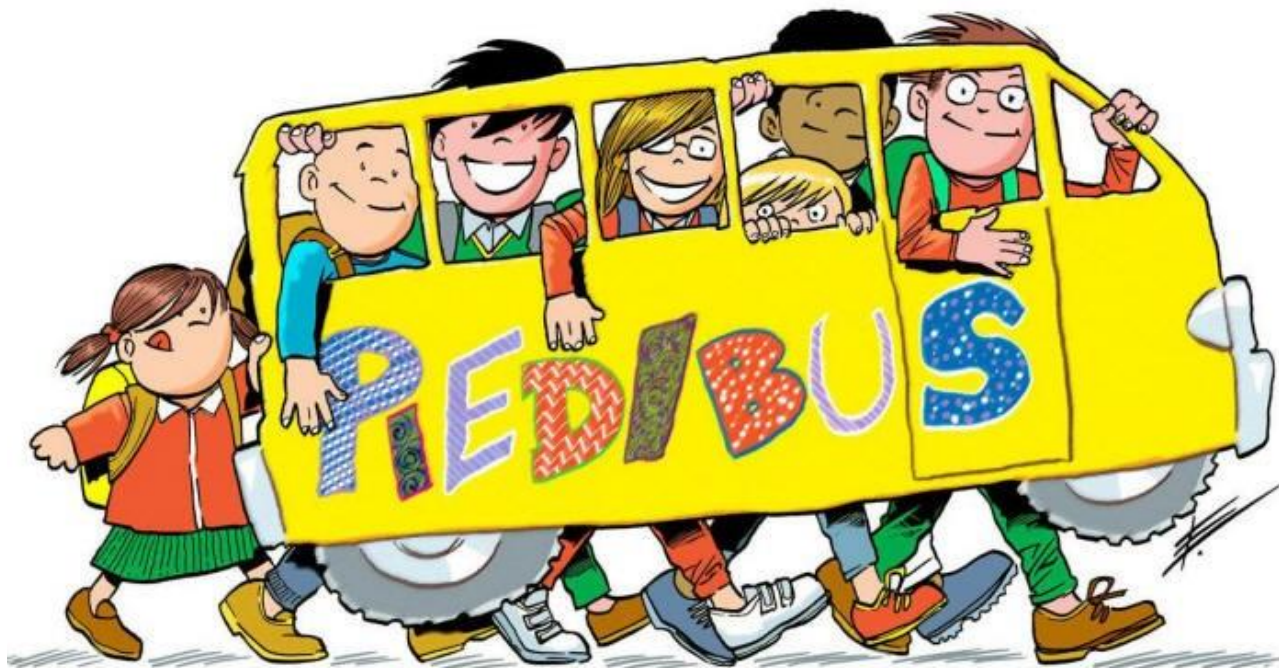




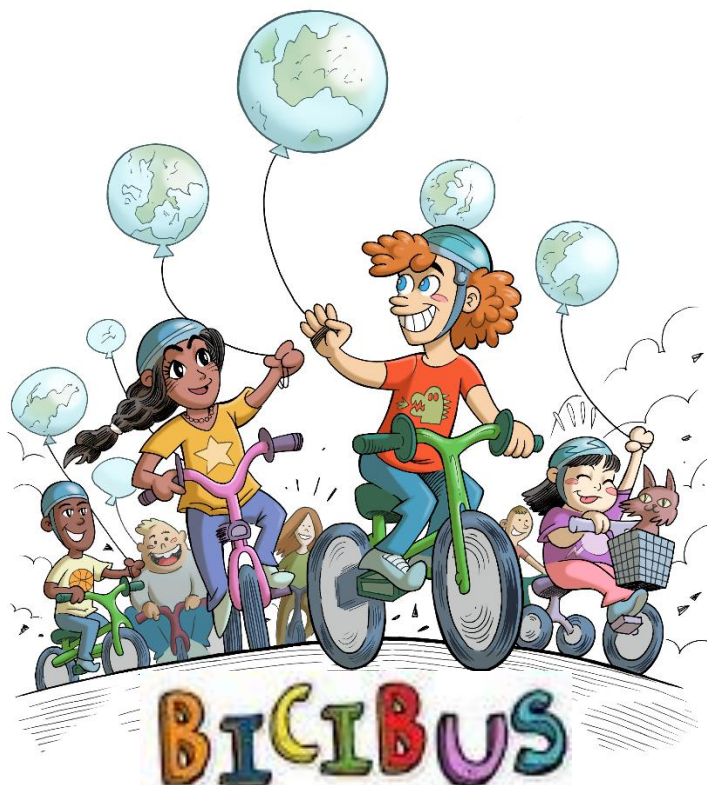
Comune di Ascoli Piceno

MEDAGLIA D'ORO AL VALOR MILITARE PER ATTIVITÀ PARTIGIANA

REGOLAMENTO PER LA DISCIPLINA DEI SERVIZI PIEDIBUS E BICIBUS



APPROVATO CON DELIBERAZIONI DEL C.C. N. 61 DEL 22.12.2022 E N. 28 DEL 18.05.2023



Firmato digitalmente da Dott.ssa CIMICA ELVIA

Premessa

Il Piedibus ed il Bicibus sono un modo sostenibile per andare a scuola, sono “autobus”, rispettivamente a piedi o due ruote, formati da un gruppo di scolari a piedi o in bicicletta che vanno a scuola accompagnati da genitori e Volontari, anch’essi a piedi o in bicicletta, lungo percorsi prestabiliti e in sicurezza. Come per le linee degli Autobus e degli Scuolabus, i percorsi del Piedibus e del Bicibus hanno un capolinea e delle fermate intermedie, individuate con apposita segnaletica.

Art.1 Oggetto

a. Il presente Regolamento disciplina le modalità di svolgimento del servizio Piedibus/Bicibus. Il Piedibus e il Bicibus rappresentano un’alternativa sicura, divertente ed ecologica al trasporto in auto dei bambini/ragazzi a scuola, realizzata attraverso una partecipazione diretta dei soggetti interessati del territorio (le istituzioni scolastiche, il Comune, i genitori, i cittadini volontari) rivolta agli alunni della scuola primaria e secondaria di primo grado del Comune di Ascoli Piceno. In particolare, il Piedibus si rivolge agli alunni della scuola primaria, mentre il Bicibus si rivolge agli alunni della scuola secondaria di primo grado.

b. Il servizio Piedibus/Bicibus consiste nell’accompagnamento collettivo di gruppi di alunni, condotti a piedi o in bicicletta da adulti volontari, lungo il tragitto casa-scuola e viceversa. I ragazzi vengono presi in consegna dai suddetti accompagnatori maggiorenni appositamente designati e formati.

c. Il servizio di Piedibus/Bicibus è strutturato in un insieme di più linee espandibili distribuite sul territorio comunale con percorsi prestabiliti secondo i criteri di adeguatezza, sicurezza e fruibilità, aventi un punto di partenza, eventuali fermate intermedie, ed arrivo presso i plessi scolastici.

d. L’Istituto Scolastico organizza il servizio in base alle linee e alle fermate previste per il raggiungimento dei plessi scolastici di competenza. L’Amministrazione Comunale fornirà il supporto necessario per l’organizzazione anche attraverso la Polizia Municipale, in particolar modo nelle fasi iniziali dell’attivazione del servizio, nella formazione dei volontari accompagnatori, nella individuazione dei percorsi, nonché negli interventi di facilitazione dei medesimi, anche attraverso apposizione di segnaletica verticale e orizzontale che dovesse necessitare. Per quanto riguarda la individuazione dei percorsi del servizio Bicibus, l’Amministrazione Comunale si avvarrà dell’ausilio di Federazioni/Associazioni del settore.

e. L’Istituto Scolastico raccoglie le domande di iscrizione degli alunni e, entro il mese di Aprile di ogni anno, comunica al Servizio Diritto allo Studio e Università del Comune di Ascoli Piceno la volontà di attivare il servizio Piedibus/Bicibus per l’anno scolastico successivo, trasmettendo gli elenchi degli iscritti con i rispettivi indirizzi. La Polizia Municipale, ricevuti dal predetto Servizio Comunale gli elenchi degli iscritti, organizza, per ciascun Istituto Scolastico, le linee, i percorsi e le fermate per il raggiungimento dei plessi scolastici di rispettiva competenza, anche attraverso il supporto offerto dalle Federazioni/Associazioni del settore per quanto riguarda il servizio Bicibus.

f. Il Comune, ricevuta dall’Istituto scolastico la volontà di attivare il servizio Piedibus e/o quello di Bicibus, pubblica, prima dell’inizio dell’anno scolastico, apposita manifestazione di interesse per la presentazione delle candidature da parte di adulti volontari per lo svolgimento dell’attività di accompagnamento a piedi o in bicicletta degli alunni. Dette candidature sono riservate ai familiari degli alunni che usufruiscono del servizio Piedibus/Bicibus, agli appartenenti ad associazioni di volontariato e circoli anziani, regolarmente iscritti agli Albi/Registri di cui alla vigente normativa nazionale e regionale in materia e a coloro che dimostrano di aver svolto, con esito positivo, il servizio negli anni antecedenti al presente Regolamento (esperienze riscontrate dalla scuola di riferimento). Successivamente, provvede a trasmettere a ciascun Istituto Scolastico l’elenco dei candidati, ai fini della gestione e dell’organizzazione del servizio. L’Istituto Scolastico gestisce le assegnazioni degli accompagnatori ai vari gruppi di alunni, secondo le procedure, le modalità e i criteri stabiliti nel Protocollo di cui al successivo articolo 3, lettera l.

Art. 2 Finalità del servizio

- a. Le attività di Piedibus e Bicibus si pongono come finalità principali:
 - Consentire ai bambini della scuola primaria e ai ragazzi della scuola secondaria di primo grado di raggiungere la scuola, rispettivamente, a piedi o in bicicletta e in autonomia;
 - Permettere agli alunni di socializzare durante i percorsi;
 - Favorire la conoscenza e la padronanza del territorio;
 - Sviluppare la sensibilità ecologica dei bambini;
 - Favorire il benessere fisico;
 - Favorire l'incontro e l'interazione intergenerazionale;
 - Essere di supporto alle famiglie con genitori lavoratori per una migliore gestione del tempo;
 - Individuare modelli di mobilità alternativi all'utilizzo dell'auto privata per limitare gli effetti nocivi in termini di ambiente, salute, educazione e viabilità.
- b. I servizi di Piedibus e Bicibus hanno una funzione socio-educativa. Lungo il percorso gli alunni socializzano, imparano a conoscere il territorio, acquisiscono autonomia e responsabilità e apprendono regole importanti sulla sicurezza stradale.

Art. 3 Organizzazione del servizio

a. Percorsi e modalità Gli alunni che usufruiranno del Piedibus/Bicibus dovranno essere accompagnati alla fermata per loro più comoda, situata in una posizione che garantisca l'attesa in condizioni di sicurezza, indicandola sul foglio di iscrizione al servizio predisposto dall'Istituto Scolastico. Durante il tragitto dovranno essere indossati gli indumenti o quant'altro consegnato agli utenti a fini identificativi (gilet catarifrangente o pettorina, casco per il Bicibus, etc..). La prima fornitura della dotazione di riconoscimento avverrà gratuitamente da parte dell'Amministrazione Comunale alle scuole al momento di attivazione del Piedibus/Bicibus; sarà cura ed onere degli Istituti Scolastici rientrarne in possesso a fine anno scolastico in modo tale da permetterne il riutilizzo gli anni successivi.

b. Orario del servizio Il Servizio Piedibus/Bicibus è garantito nei percorsi individuati e negli orari previsti come da calendario che sarà predisposto dalle scuole e consegnato alle famiglie. Se l'alunno dovesse arrivare in ritardo e perdere il Piedibus/Bicibus sarà responsabilità dei genitori accompagnarlo a scuola. Il servizio garantisce l'ingresso degli alunni negli orari stabiliti dall'Istituto Scolastico.

c. Istituzione del servizio Il Servizio è attivato dall'Istituto Scolastico all'inizio di ogni anno, previa raccolta delle domande di iscrizione degli alunni interessati a cura dell'Istituto stesso, a condizione che ci sia un numero sufficiente di alunni e di correlati volontari accompagnatori. I ragazzi, durante il tragitto, disporranno di copertura assicurativa che sarà attivata dall'Istituto Scolastico di riferimento.

d. Iscrizioni Le iscrizioni degli alunni che aderiscono al progetto Piedibus/Bicibus dovranno pervenire nelle modalità stabilite da ciascun Istituto Scolastico. La domanda è valida per un solo anno scolastico e dovrà essere rinnovata negli anni successivi. Con la sottoscrizione della domanda di iscrizione la famiglia si impegna a rispettare il regolamento e ad accettare tutte le condizioni previste dal medesimo e le eventuali ulteriori disposizioni impartite dall'Istituto Scolastico. Il servizio viene di norma attivato nei giorni di apertura scolastica, secondo il calendario della scuola di riferimento.

e. Rinunce La rinuncia al servizio, sia da parte degli alunni che da parte degli accompagnatori, dovrà essere comunicata per iscritto all'Istituto scolastico di competenza. Gli accompagnatori volontari dovranno, inoltre, comunicare la rinuncia anche al Comune di Ascoli Piceno.

f. Sospensione del servizio Il Servizio verrà sospeso nelle giornate di sciopero del personale scolastico o altro evento che possa arrecare pregiudizio al regolare svolgimento dello stesso. Sarà cura dell'Istituto Scolastico avvisare tempestivamente di ogni sospensione attraverso le modalità che verranno indicate dallo stesso in sede di attivazione del servizio. Il Piedibus sarà operativo con qualsiasi condizione atmosferica, rispettando il calendario scolastico, salvo eventi di straordinaria emergenza che verranno anch'essi comunicati dalla scuola. Il servizio Bicibus sarà, invece, operativo compatibilmente con le condizioni atmosferiche.

g. Sorveglianza Gli accompagnatori prestano la loro opera a titolo volontario e gratuito.

h. Comportamento degli alunni e della famiglia Un comportamento corretto e idoneo è indispensabile alla buona riuscita dell'attività. Tutti coloro che non adotteranno un atteggiamento responsabile, mettendo in questo modo a rischio la propria sicurezza e quella dei compagni, potranno essere esclusi dal servizio. La famiglia aderente al progetto dovrà:

- rispettare le modalità di svolgimento del servizio, sensibilizzando i propri figli al corretto comportamento da tenere nel corso del tragitto;
- collaborare in modo propositivo e costruttivo con i volontari per la buona riuscita del progetto;
- impegnarsi a consegnare e ritirare puntualmente il proprio figlio, anche tramite apposito delegato preventivamente comunicato alla scuola.

i. Adesioni dei volontari Le adesioni dei volontari accompagnatori vengono presentate mediante invio di appositi moduli predisposti dal Servizio Diritto allo studio e Università comunale e raccolte dal medesimo che provvederà a stilare e aggiornare gli elenchi relativi a ciascun Istituto scolastico aderente.

l. Coordinamento dei volontari e rispettivi compiti È di competenza dell'Istituto Scolastico stabilire le modalità di coordinamento del servizio in collaborazione con il gruppo dei volontari accompagnatori, secondo le procedure che saranno stabilite da apposito Protocollo concertato tra gli Istituti stessi e, successivamente, comunicato al Comune. Ogni Istituto scolastico avrà un referente per una o più linee del Piedibus e del Bicibus che dovrà coordinarsi con il gruppo dei volontari accompagnatori, o con il soggetto da essi individuato all'interno del gruppo stesso. Il volontario impossibilitato a coprire il turno di servizio è tenuto ad informare tempestivamente il referente scolastico del servizio Piedibus/Bicibus, o il soggetto volontario accompagnatore individuato all'interno del gruppo, in modo da permettere di provvedere alla sostituzione secondo le modalità e le procedure che saranno stabilite nel suddetto Protocollo. Nel caso non venga trovato un sostituto, il referente scolastico, anche tramite il soggetto individuato all'interno del gruppo dei volontari accompagnatori, darà immediata comunicazione telefonica ai genitori degli alunni iscritti alla linea perché provvedano ad accompagnare i ragazzi a scuola in autonomia. Il referente d'Istituto, anche tramite il soggetto individuato all'interno del gruppo dei volontari accompagnatori, dovrà dotarsi pertanto di un registro delle presenze degli accompagnatori e provvedere a predisporre i turni. Il rapporto fra gli accompagnatori e il numero dei bambini per ogni percorso del Piedibus dovrà essere indicativamente di 2:10, mentre per il Bicibus dovrà essere indicativamente di 3:10. I volontari/accompagnatori sono tenuti a verificare la presenza degli alunni alle singole fermate in base all'elenco fornito dall'Istituto Scolastico interessato e a sorvegliare i partecipanti durante il tragitto sino all'ingresso della scuola e viceversa per il rientro a casa.

Il personale dovrà indossare la dotazione di riconoscimento consegnata dalla scuola. I volontari sono tenuti a svolgere i compiti connessi al servizio Piedibus/Bicibus con impegno, senso di responsabilità e spirito di collaborazione.

m. Comportamento dei volontari Il volontario dovrà:

- Rispettare le modalità di svolgimento del servizio;
- Essere presente al capolinea almeno 5 minuti prima dell'arrivo dei bambini;
- Far rispettare alcune regole ai ragazzi sempre a garanzia della loro sicurezza ed in particolare:
 - puntualità alle fermate;
 - divieto di correre durante il percorso;
 - divieto di spingere gli altri ragazzi;
 - seguire le indicazioni degli accompagnatori;
 - mantenere la fila;
- Comunicare all'Istituto Scolastico di riferimento eventuali criticità riscontrate durante lo svolgimento del servizio.

Art.4 Coperture Assicurative

Durante il tragitto casa-scuola e ritorno tutti gli adulti volontari e gli alunni del Piedibus/Bicibus sono coperti per la responsabilità civile, penale e infortuni dall'assicurazione della scuola.